



**Région Sud PACA**

# **RAPPORT D'ACTIVITÉ 2024**

# Sommaire

## 1 Introduction:

Présentation de l'Aroéven Région Sud PACA et du rapport

## 3 Structuration et équipe:

Renouvellement et présentation des membres

## 5 Pôle Vacances:

Séjours organisés en 2024 et projections pour 2025

## 7 Erasmus+:

Projets européens et initiatives internationales

## 9 Conclusion:

Perspectives globales pour l'association en 2025

## 2 Mot de la Présidente:

Vision et engagement pour l'association

## 4 Pôle Éducation-Formation:

Volets de formation, répartition géographique et perspectives

## 6 Pôle BAFA/BAFD:

Focus qualitatif, bilan financier et orientations futures

## 8 Synthèse financière:

Résultats et analyse de l'exercice 2024

# INTRODUCTION

L'année 2024 a été marquée par une dynamique de consolidation et de développement pour l'Aroéven Région Sud PACA. Après plusieurs évolutions organisationnelles, l'association a renforcé ses activités historiques – formations BAFA/BAFD, éducation et vie scolaire, séjours éducatifs – tout en s'ouvrant davantage sur le plan européen.

Notre ambition demeure la même : promouvoir l'éducation populaire, la responsabilité et la citoyenneté, piliers fondateurs de notre réseau. Face aux défis économiques, écologiques et sociaux, nous privilégions l'accessibilité de nos actions, la professionnalisation de nos équipes et la diversification de nos projets.

Ce rapport revient, pôle par pôle, sur les réalisations de l'année 2024, inclut les résultats financiers, et dresse les perspectives pour 2025.



# Le mot de la Présidente

C'est avec une grande fierté et un enthousiasme renouvelé que nous vous présentons ce rapport moral, témoin de l'année 2024, marquée par des évolutions significatives. À travers l'ensemble de nos actions, nous avons cherché à répondre toujours mieux aux enjeux éducatifs, sociaux et citoyens de notre région, en accord avec les valeurs fondamentales de responsabilité, de citoyenneté et de laïcité qui caractérisent l'Aroéven.

Malgré un contexte encore exigeant sur les plans économique et social, l'association a su maintenir une dynamique positive. La diversification des activités, le renforcement des partenariats et la consolidation de notre équipe illustrent parfaitement la vitalité et la résilience de notre structure.

Ce rapport détaille les réalisations majeures de nos pôles (BAFA/BAFD, Vacances, Éducation-Formation) et met en évidence le rôle croissant d'initiatives européennes, telles que les projets Erasmus+ favorisant la participation des jeunes. Vous y trouverez également des chiffres clés, démontrant l'impact de nos interventions et l'ampleur du travail accompli au service de la jeunesse et de ses besoins.

**Fatma CHEMISSI NASRI**

# STRUCTURATION ET RENOUVELLEMENT DE L'ÉQUIPE

## Une équipe renforcée et modernisée

En 2024, l'association a recruté Sébastien Parlagreco en tant que Directeur/Chargé de Développement, poste soutenu financièrement pendant trois ans par l'aide au développement de la Fédération des Aroéven (15 000 € la première année, puis 10 000 € et 8 000 €). Cette fonction assure la coordination entre pôles, la mise en œuvre de la stratégie de développement et la structuration des processus internes.

Deux salariées ont quitté l'association :

- Laure Thomas, coordinatrice du pôle Éducation-Formation
- Mylène Sortamboc, coordinatrice administratif et RH

Nous saluons leur investissement et leur professionnalisme.

## Modernisation des outils et procédures

- Skello : planification et suivi RH améliorés
- Docusign : signature électronique sécurisée
- Refonte du site internet : ergonomie renforcée, parcours d'inscription simplifié

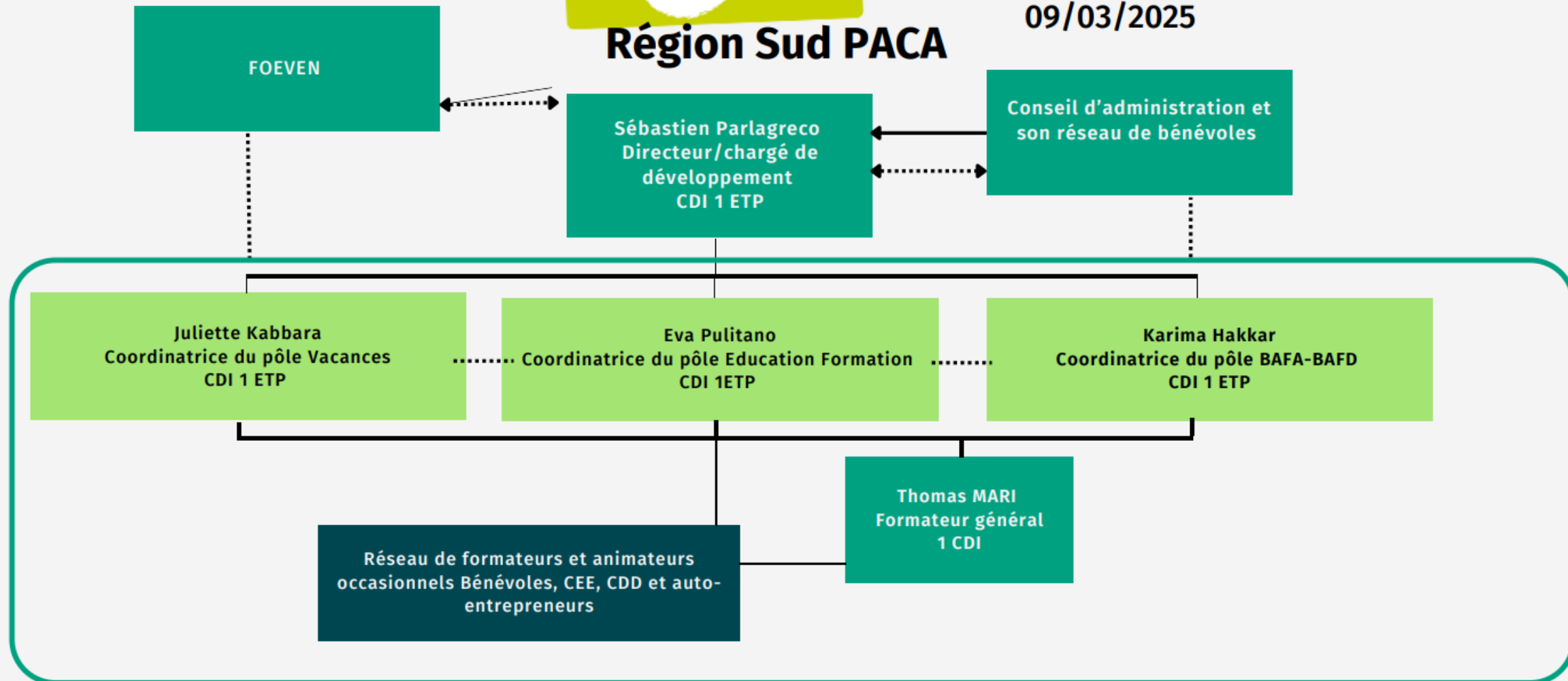
Ces évolutions visent à rendre nos démarches internes plus efficaces et à mieux servir l'ensemble de nos publics.

# PRÉSENTATION DE L'ÉQUIPE



**Région Sud PACA**

Organigramme  
salarié(e)s à jour au  
09/03/2025



# PÔLE ÉDUCATION-FORMATION

**260,5**

**Heures de formation**

(-23% par rapport à 2023)

**1933**

**Élèves formés**

Sensibilisés aux thématiques clés

**349**

**Adultes bénéficiaires**

Personnels éducatifs et partenaires

**29**

**Établissements**

Impliqués dans nos actions

En 2024, le pôle Éducation-Formation a connu un ancrage plus fort dans les établissements scolaires, tout en maintenant une couverture géographique variée. Les interventions se sont articulées autour de la citoyenneté, la lutte contre les violences et discriminations, l'orientation et le vivre-ensemble.





# RÉPARTITION GÉOGRAPHIQUE DES FORMATIONS



## Bouches-du-Rhône (13)

126 heures de formation

17 établissements impliqués

Principalement à Marseille et Salon-de-Provence



## Hautes-Alpes (05)

116,5 heures de formation

6 établissements impliqués

Principalement à Embrun, Gap et Tallard



## Alpes-de-Haute-Provence (04)

18 heures de formation

6 établissements impliqués

Actions ponctuelles mais en développement

La répartition géographique reste concentrée sur les Bouches-du-Rhône et les Hautes-Alpes, avec quelques actions dans les Alpes-de-Haute-Provence. Pour 2025, l'association prévoit une extension vers le Var et le Vaucluse.

# PERSPECTIVES 2025 POUR LE PÔLE ÉDUCATION-FORMATION



## Consolidation des cycles de formation

Déployer des programmes plus longs et plus approfondis pour un impact durable



## Extension géographique

Élargir notre présence vers le Var et le Vaucluse tout en maintenant nos actions existantes



## Nouvelles thématiques

Renforcer le développement durable et les approches participatives dans nos formations



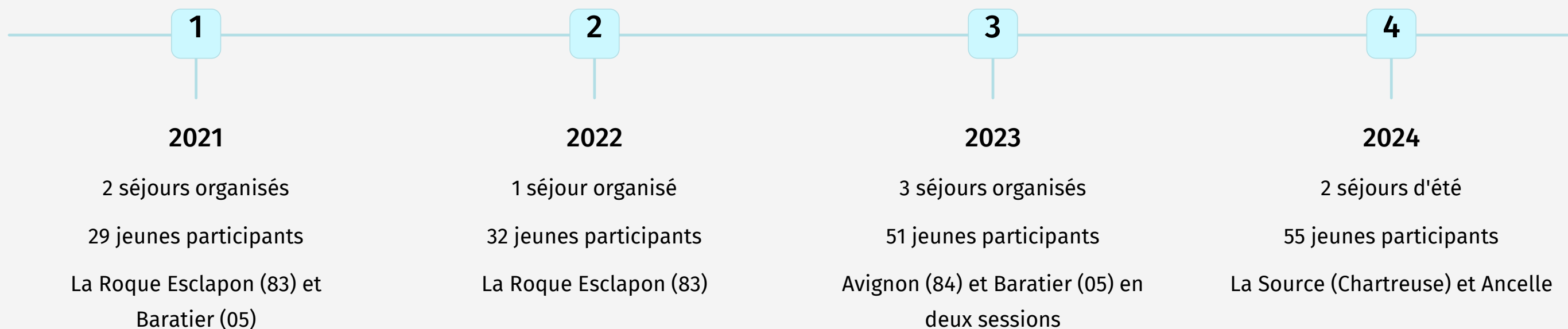
## Coopérations inter-pôles

Créer des synergies entre les pôles vacances, BAFA et Education Formation pour enrichir nos offres

En conclusion, le pôle Éducation-Formation a confirmé sa capacité à s'adapter aux enjeux éducatifs actuels (harcèlement, discriminations), en maintenant une couverture territoriale étendue. L'année 2025 verra une poursuite de ces dynamiques, notamment l'ouverture vers de nouveaux départements et la création de formations mixtes jeunes-adultes.



# PÔLE VACANCES



Ce pôle, créé pour diversifier l'offre de séjours de l'Aroéven, se structure progressivement, en s'appuyant sur l'expérience de l'association et sur des dispositifs d'inclusion financière (VACAF, JPA, etc.). Ces premières années ont permis d'élargir les publics (8-14 ans majoritairement), en lien avec des partenaires comme la CAF, la JPA et des structures sociales.

# SÉJOURS ORGANISÉS EN 2024



## Aventures en montagne – La Source (Chartreuse)

20 inscrits

Découverte du milieu montagnard (randonnées, ateliers écocitoyens)

Accent sur l'éducation à l'environnement et les sports de pleine nature

Ces propositions s'alignent sur la Stratégie 2022-2025, qui encourage l'éducation à l'environnement, les sports de pleine nature et la diversité géographique (montagne, littoral). Par ailleurs, l'association a participé aux Vacances Apprenantes, permettant de renforcer l'inclusion de publics défavorisés.



## Ancelle Olympique – Juillet 2024

35 inscrits

Approche sportive (haute montagne, visites culturelles)

En lien avec les Jeux Olympiques de Paris 2024

# PERSPECTIVES 2025 POUR LE PÔLE VACANCES

## Augmentation du nombre de séjours

Passer à 6 séjours minimum (été, Toussaint, voire printemps) pour diversifier notre offre et toucher plus de jeunes tout au long de l'année.

## Renforcement de la cohésion pédagogique

Constituer une équipe d'animation BAFA solide et développer des modules d'éducation à l'environnement pour enrichir l'expérience des participants.

## Création d'un ALSH

Poser les bases d'un Accueil de Loisirs Sans Hébergement pour proposer des actions éducatives tout au long de l'année et renforcer notre ancrage territorial (Délégation de service public)

## Développement des coopérations européennes

Établir des liens avec le programme Erasmus+ pour organiser des séjours interculturels et ouvrir nos jeunes à la dimension européenne.

Ces orientations traduisent la volonté d'élargir l'offre en termes de destinations (montagne, mer, milieux urbains) et de publics, tout en gardant un fort accent sur la mixité sociale et l'accessibilité financière.

# PÔLE BAFA/BAFD



## 29 sessions BAFA

19 formations générales, 8 approfondissements, 2 qualifications SB



## 639 stagiaires formés

Avec un taux de réussite exceptionnel de 95%



## Partenariats clés

La Boussole (05) qui nous a soutenu dans le 05  
pour 1/3 de nos sessions, soutiens financiers (CAF, collectivités)



## 222 772 € de recettes

Principale source de revenus de l'association

Le pôle BAFA/BAFD demeure un axe majeur d'activité et une source essentielle d'équilibre économique pour l'Aroéven Région Sud PACA. Malgré un léger ralentissement du nombre total de sessions par rapport à 2023, la proportion de réussite reste très élevée.

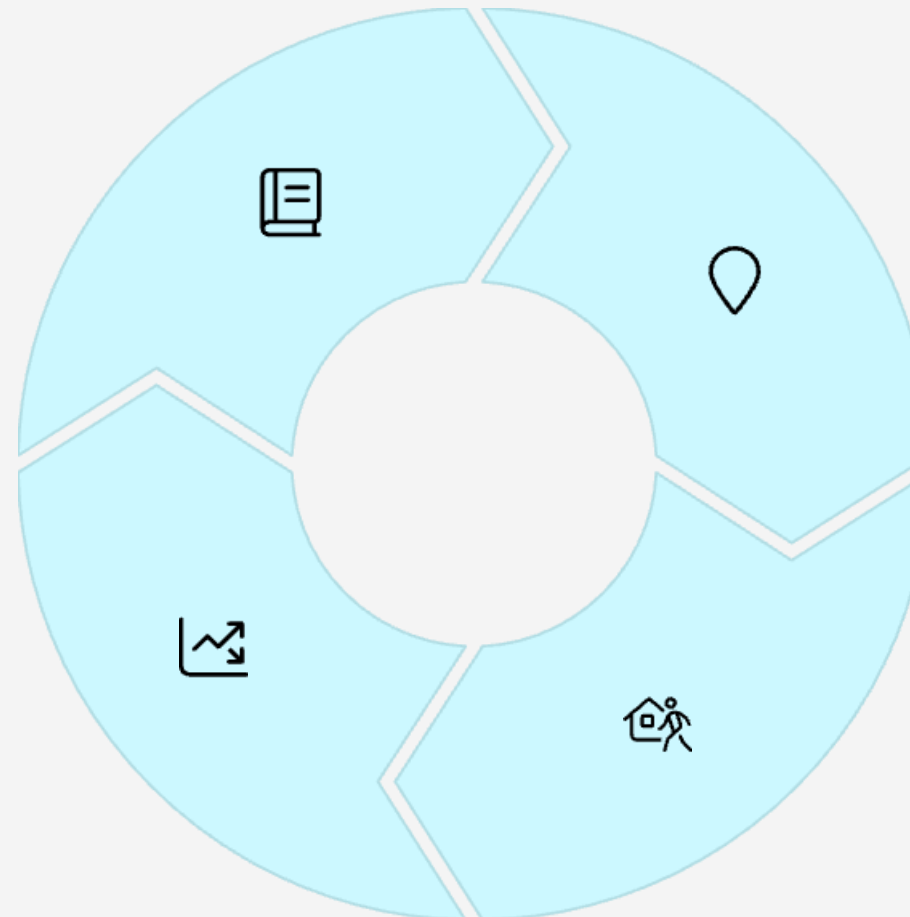
# FOCUS QUALITATIF ET FINANCIER DU PÔLE BAFA/BAFD

## Diversification thématique

Approfondissements spécifiques  
(communication bienveillante, gestion de  
conflits, handicap, sports de pleine  
nature)

## Résultats financiers

222 272 euros généré par l'activité en 2024



## Couverture territoriale

Marseille, Miramas, Gap, Briançon,  
Embrun et autres villes de la région

## Accessibilité

Sessions en pension complète dans des  
lycées, facilitant la venue de publics  
éloignés

# PERSPECTIVES 2025 POUR LE PÔLE BAFA/BAFD



## Consolidation de l'offre BAFD

Proposer au moins une session générale et une session de perfectionnement pour répondre aux besoins croissants de directeurs d'ACM qualifiés dans la région.



## Extension géographique

Nouer de nouveaux partenariats dans le Var (83), le Vaucluse (84), et poursuivre le développement dans les départements 04/05/13.



## Innovation pédagogique

Renforcer l'usage des plateformes numériques pour la préparation et le suivi des stagiaires, modernisant ainsi notre approche formative.



## Accessibilité financière

Continuer les démarches de cofinancement (CAF, Région, Organismes privés, marchés publics, etc.) pour les publics en difficulté, garantissant l'accès à tous.

Pour 2025, le pôle BAFA/BAFD devra également relever certains défis comme le recrutement de formateurs pour répondre à la forte demande, le développement des sessions BAFD, et le renforcement du suivi post-formation pour accompagner les stagiaires dans leurs recherches de stages pratiques et leur insertion professionnelle.



# ERASMUS+

## Projet KA1 : Focus sur la citoyenneté européenne

Co-construction d'un séjour à Strasbourg en Octobre 2025 puis à Bruxelles en Juin 2026, impliquant des élus de Conseils de la Vie Collégienne (CVC) des collèges Le Mont D'Or à Manosque, Vauban à Briançon et Baker à Marseille , soit 70 jeunes.

Mise en avant de l'apprentissage civique, par la découverte des institutions européennes et des temps de débats.

Pour 2025, l'Aroéven Région Sud PACA souhaite élargir le nombre d'établissements partenaires et créer un réseau régional d'acteurs motivés par les échanges européens et la participation des jeunes.



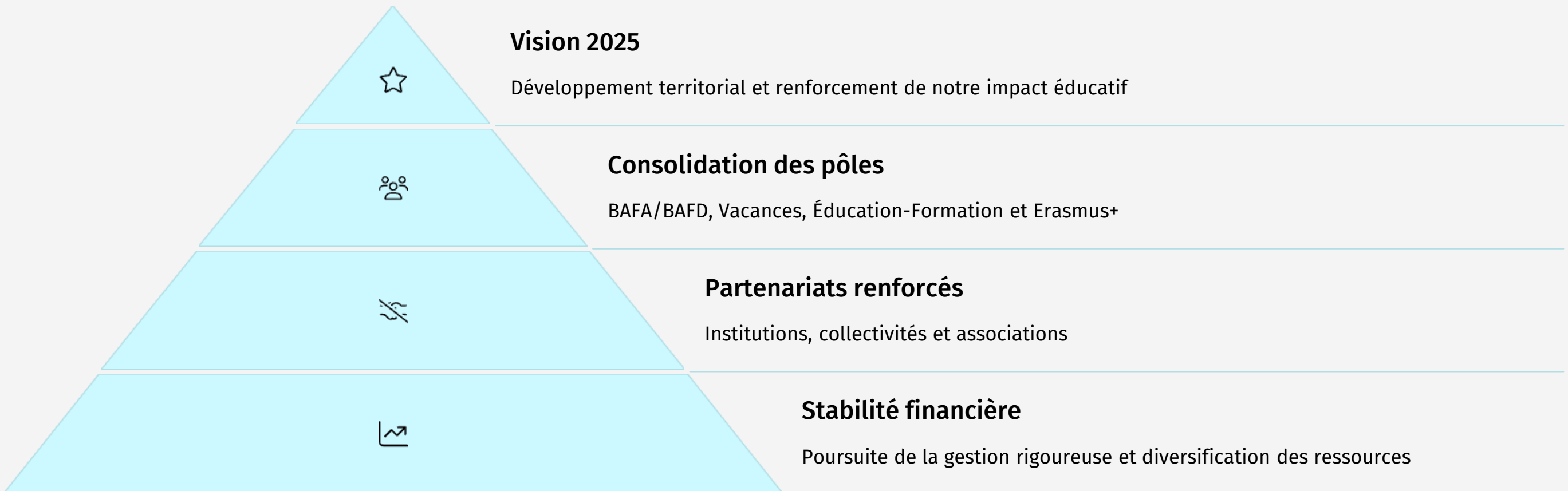
# Synthèse Financière de l'Exercice 2024

L'année 2024 constitue un tournant décisif pour l'Aroéven Région Sud PACA, avec un redressement financier remarquable et des indicateurs économiques en forte progression.

Produits d'exploitation	Résultat net	Trésorerie	Fonds propres
Progression de 27% vs 2023	Contre -14 668 € en 2023	Solidité opérationnelle	Croissance de 43% sur un an
374 500 €	30 760 €	111 310 €	102 649 €

Les formations BAFA/BAFD demeurent notre levier économique principal (222772 €), soutenues stratégiquement par les subventions institutionnelles et les délégations de crédit Foeven, assurant ainsi la pérennité et l'autonomie financière de notre structure.

# CONCLUSION ET PERSPECTIVES



L'Aroéven Région Sud PACA tient à remercier l'équipe salariée et l'ensemble des formateurs pour leur engagement et leur dynamisme, les membres du Conseil d'Administration qui portent et orientent notre action, nos partenaires institutionnels et associatifs (Rectorat, DRAJES, Foeven, collectivités locales, etc.), ainsi que les familles, jeunes et élèves participant à nos projets et enrichissant la qualité de nos actions sur le terrain.

Fait à Marseille, le ... / ... / 2025

La Présidente Aroéven Région Sud PACA